



# PROTECO<sup>®</sup>



## KŘOVINOŘEZ MULTIFUNKČNÍ 4V1 51.06-KE-1200-PR



## ORIGINÁLNÍ NÁVOD K OBSLUZE

### ÚVOD

Vážený zákazníku, děkujeme Vám za zakoupení výrobku značky PROTECO. Tento návod k použití je nedílnou součástí výrobku a obsahuje důležité bezpečnostní pokyny, informace o správném používání a ekologické likvidaci. Před montáží, používáním a údržbou si návod důkladně přečtěte. Věnujte ho také případnému dalšímu majiteli stroje.

### ÚČEL POUŽITÍ

#### PLOTOSTŘIH NA TELESKOPICKÉ TYČI

Tento přístroj je určen pro stříhání a tvarování živých plotů, keřů a okrasných dřevin v domácím prostředí. Jedná se o ruční zařízení s integrovaným motorem a oboustranně se pohybujícími střížnými noži.

#### PROŘEZÁVAČ VĚTVÍ NA TELESKOPICKÉ TYČI

Tento nástavec slouží k prořezávání větví na stromech. Není určen pro rozsáhlé řezání, kácení stromů ani řezání jiných materiálů, jako je zdivo, plasty nebo potraviny. Používejte jej výhradně podle určení a v uvedených oblastech použití.

#### VYŽÍNAČ TRÁVY A KŘOVINOŘEZ NA TELESKOPICKÉ TYČI

Tento nástavec je určen pro sekání trávy a křovin. Jakékoli jiné použití nebo úprava stroje se považuje za nesprávné a může vést k vážnému zranění. Výrobek není vhodný pro komerční (profesionální) použití.



Tento výrobek je v souladu se směrnicemi EU.



Přečtěte si návod k použití.



Výstražné symboly – upozornění na riziko poškození nebo zranění.



Výstraha před elektrickým napětím a úrazem proudem.



Používejte chrániče sluchu.



Používejte ochranu sluchu a hlavy.



Používejte ochranné brýle.



**NEBEZPEČÍ** – držte ruce mimo dosah čepele.



Držte osoby v okolí mimo dosah, zejména děti a zvířata.



V případě poškození nebo přerušnutí kabelu okamžitě odpojte přístroj ze sítě.



Pozor na odletující předměty.



Hladina hluku LWA v dB dle směrnice o hlučnosti.



Používejte ochrannou obuv.



Používejte ochranné rukavice.



Nevystavujte přístroj dešti.



Nevystavujte přístroj dešti.



Plnicí otvor oleje.



Elektrická zařízení se nesmí vyhazovat do běžného komunálního odpadu.



Dodržujte bezpečný odstup od elektrického vedení.



Třída ochrany II (dvojitá izolace).

## TECHNICKÉ SPECIFIKACE

MOTOROVÁ JEDNOTKA	
Typové označení	51.06-KE-1200-PR
Jmenovité napětí	230-240V <sup>~</sup> ; 50 Hz
Příkon	1200W
Třída ochrany	II (dvojitá izolace)
Stupeň krytí	IP20
Hmotnost	5.1 kg (plotostřih); 4.35 kg (prořezávač)
Úhel otáčení zadní rukojeti	Vlevo/vpravo 45° a 90°
PLOTOSTŘIH	
Počet zdvihů naprázdno	1000/min
Délka řezu	380 mm
Délka lišty	435 mm
Max. průměr stříhu	Ø 20 mm

<b>PROŘEZÁVAČ VĚTVÍ (ŘETĚZOVÁ PILA)</b>	
Rychlost řetězu naprázdno	15.3 m/s
Objem olejové nádržky	120 ml
Délka řezu	cca 203 mm
Délka vodící lišty	240 mm
Typ vodící lišty	ES084MLEA318
Typ řetězu	3/8", .043", 33 článků, 90x
<b>VYŽÍNAČ TRÁVY</b>	
Průměr struny	2.0 mm
Délka struny	5 m
Průměr záběru	400 mm
<b>KŘOVINOŘEZ</b>	
Průměr kotouče	230 mm

## POPIS JEDNOTLIVÝCH ČÁSTÍ (A + B)

<b>MOTOROVÁ JEDNOTKA</b>	
1	Ruční šroub
2	Matice
3	Teleskopická tyč (nosná trubka)
4	Upínací kolečko pro přední rukojeť
5	Přední rukojeť
6	Závěsné oko pro popruh
6a	Bezpečnostní háček
7	Otočný prvek zadní rukojeti
8	Uvolňovací tlačítko
9	Bezpečnostní pojistka spínače
10	Hlavní spínač (zap./vyp.)
11	Napájecí kabel
12	Odlehčení tahu kabelu

<b>NÁSTAVEC - PLOTOŠŤŘIH</b>	
13	Střížná lišta
14	Převodová skříň
15	Zámek / uvolnění nástavce
16	Základna nástavce
17	Ovládací páčka pro nastavení úhlu
18	Madlo
19	Přední tyč (část nástavce)
20	Zajišťovací kolík na přední tyči
21	Hnací hřídel
22	Ochranný kryt lišty

**NÁSTAVEC – PROŘEZÁVAČ VĚTVÍ**

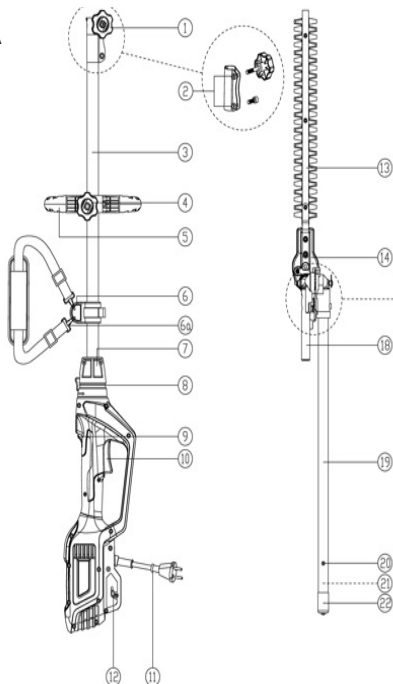
23	Vodící lišta
24	Řetěz
25	Doraz (opěrka)
26	Olejová nádržka
27	Matice krytu řetězového kolečka
28	Kryt řetězového kolečka
29	Otvor pro napnutí lišty
30	Vedení lišty (vodící drážka)
31	Lišta (vodící kolejnice)
32	Mazací otvor (výstup oleje)
33	Napínací šroub řetězu
34	Řetězové kolečko
35	Vodící čep řetězu
36	Přední tyč (část nástavce)
37	Hnací hřídel

38	Ochranný kryt lišty
39	Zajišťovací kolík na přední tyči
40	Základová deska prořezávače
41	Uzávěr nádržky na olej

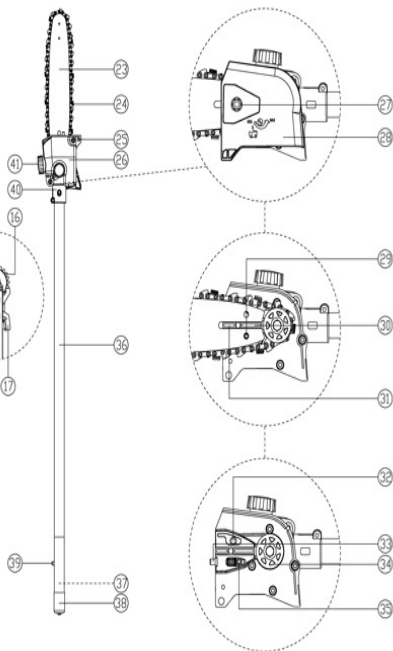
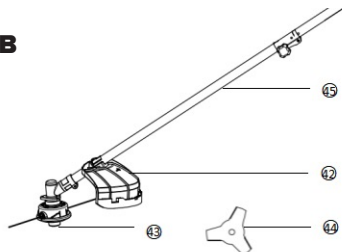
**NÁSTAVEC – VYŽÍNAČ TRÁVY / KŘOVINOŘEZ**

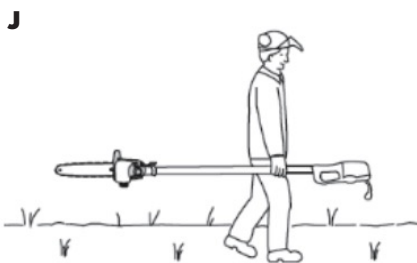
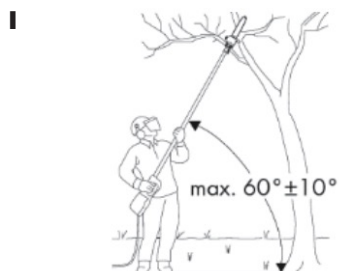
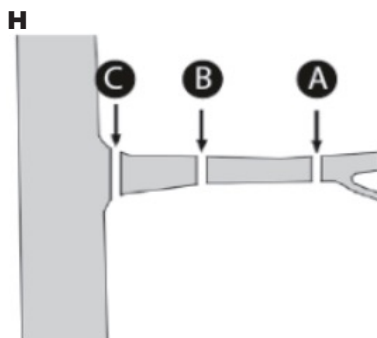
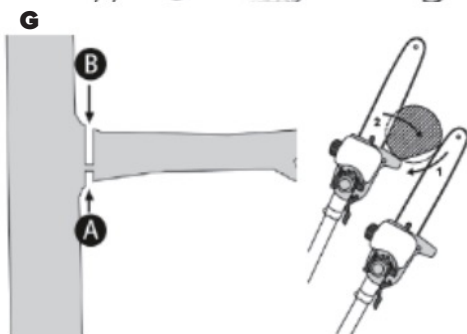
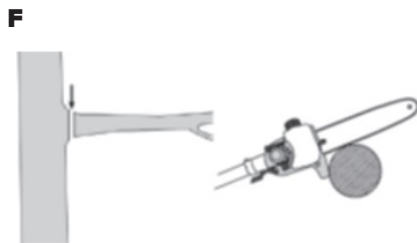
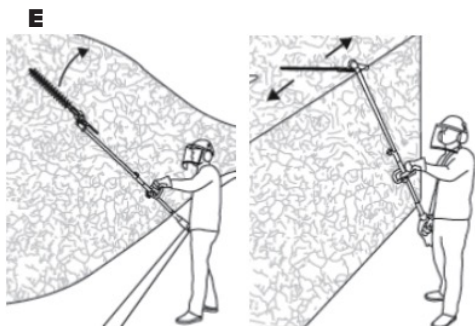
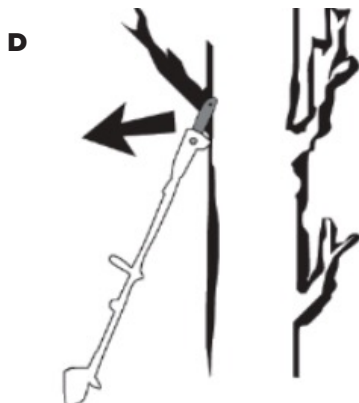
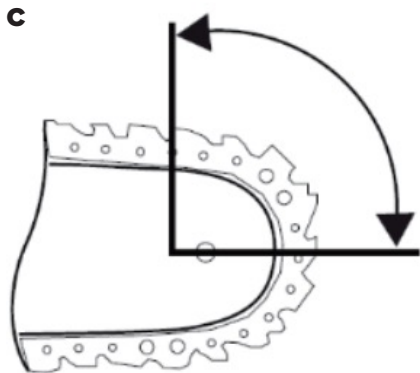
42	Ochranný kryt
43	Strunová hlava (cívka se strunou)
44	Třízubý kotouč (křovinořez)
45	Přední tyč (část nástavce)

**A**



**B**





## BEZPEČNOSTNÍ POKYNY

### OBECNÉ BEZPEČNOSTNÍ POKYNY PRO PRÁCI S ELEKTRICKÝM NÁŘADÍM

Před použitím si pečlivě přečtete všechny bezpečnostní pokyny, instrukce a technické údaje. Nedodržení uvedených pokynů může vést k úrazu elektrickým proudem, požáru nebo vážnému zranění.

### BEZPEČNOST PRACOVIŠTĚ

- Pracujte na dobře osvětleném a uklizeném místě. Nepořádek nebo špatná viditelnost zvyšují riziko nehody.
- Nepoužívejte elektrické nářadí v prostředí s výbušnou atmosférou (např. v blízkosti hořlavých kapalin, plynů nebo prachu). Nářadí může vytvářet jiskry, které by mohly způsobit výbuch.
- Během práce udržujte děti a okolní osoby v dostatečné vzdálenosti.

### ELEKTRICKÁ BEZPEČNOST

- Nikdy neupravujte zástrčku a nepoužívejte redukce.
- Vyvarujte se kontaktu s uzemněnými povrchy (např. trubky, radiátory, chladničky). Hrozí zvýšené riziko úrazu proudem.
- Nářadí nevystavujte dešti ani vlhkosti.
- Neodtahujte ani nenoste nářadí za přívodní kabel. Držte kabel dál od horka, oleje, ostrých hran a pohyblivých částí.
- Při použití venku používejte pouze prodlužovací kabel určený pro venkovní použití.
- Pokud pracujete ve vlhkém prostředí, použijte proudový chránič (RCD). Ten snižuje riziko úrazu elektrickým proudem.

### OSOBNÍ BEZPEČNOST

- Buďte pozorní a používejte zdravý rozum.
- Používejte osobní ochranné prostředky.
- Zabraňte neúmyslnému spuštění nářadí. Před připojením k síti se ujistěte, že je spínač ve vypnuté poloze.
- Před spuštěním odstraňte všechny klíče nebo nastavovací nástroje.
- Nenoste volné oblečení, šperky ani dlouhé vlasy. Vše může být zachyceno pohyblivými částmi.

### POUŽITÍ NÁŘADÍ A JEHO ÚDRŽBA

- Nepoužívejte sílu – používejte správný nástroj pro daný úkol.
- Nepoužívejte nářadí, pokud nelze zapnout nebo vypnout spínačem – je nebezpečné a je třeba jej opravit.
- Před údržbou nebo výměnou příslušenství odpojte zástrčku ze sítě.
- Udržujte nářadí čisté a v dobrém stavu.
- Držadla udržujte suchá a čistá.

### SERVIS

- Nářadí světe pouze kvalifikovanému servisu, a to výhradně s použitím originálních náhradních dílů. Tak zajistíte bezpečný provoz.

## SPECIFICKÉ BEZPEČNOSTNÍ POKYNY PRO PRÁCI S PLOTOSTŘIHEM

- Nikdy se nedotýkejte střížné lišty během provozu.
- Nikdy neodstraňujte odstřížený materiál nebo nepřidržíte větve rukou, dokud se nože pohybují.
- Nářadí přenášejte pouze s nasazeným ochranným krytem lišty a vypnutým motorem.
- Při uvolňování zaseknutého materiálu nebo při údržbě vždy nejprve odpojte přístroj od sítě.

## SPECIFICKÉ BEZPEČNOSTNÍ POKYNY PRO PRÁCI S PROŘEZÁVAČEM VĚTVÍ

- Po každých 30 minutách práce si udělejte přestávku alespoň 1 hodinu.
- Při přenášení a skladování používejte ochranný kryt lišty.
- Dávejte pozor na zpětný ráz („kickback“) – může dojít k nečekanému vymrštění lišty směrem k obsluze.
- Zpětný ráz hrozí zejména při kontaktu špičky lišty s větví, nebo při sevření řetězu ve výřezu. Viz obrázky C a D.
- Používejte výhradně vodící lišty a řetězy schválené výrobcem.

## PŘED POUŽITÍM

### PŘIPEVNĚNÍ PŘEDNÍ RUKOJETI

1. Umístěte přední rukojeť (5) do požadované polohy na tyč (3).
2. Utáhněte upevňovací šroub rukojeti (4).

### PŘIPEVNĚNÍ / NASAZENÍ RAMENNÍHO POPRUHU

1. Zavěste bezpečnostní háček (6a) do závěsného oka pro popruh (6).
2. V případě nouze lze přístroj rychle uvolnit z těla obsluhy buď sejmutím popruhu z ramene, nebo odpojením háčku (6a) z oka (6).
3. Po nouzové situaci nebo před zahájením práce si opět nasadte ramenní popruh podle kroku 1.
4. Upravte délku popruhu tak, aby vám práce byla pohodlná.

### MONTÁŽ / DEMONTÁŽ NÁSTAVCE – PLOTOSTŘIHEM

1. Sejměte ochranný kryt (22) z nástavce.
2. Zasuňte přední tyč nástavce (19) do hlavní tyče (3).
3. Zasuňte ji až do zacvaknutí zajišťovacího kolíku (20).
4. Zajistěte spoj pomocí ručního upevňovacího šroubu (1) a dvou matic – dotáhněte je pomocí imbusového klíče (47).
5. Při demontáži odšroubujte matice, zmáčkněte zajišťovací kolík (20) a vytáhněte nástavec. Poté nasadte zpět ochranný kryt (22).

### NASTAVENÍ ÚHLU U PLOTOSTŘIHEM

1. Uvolněte zajišťovací páčku (15).
2. Zmáčkněte ovládací páčku (17) a natočte hlavu do požadovaného úhlu.
3. Uvolněte páčku (17) i zajišťovač (15), a ujistěte se, že zapadly do zářezu v základně nástavce (16).

**POZNÁMKA:** Úhel pracovní polohy lze nastavit mezi  $-75^\circ$  až  $+90^\circ$ . Nastavení mimo tento rozsah je zakázáno – hrozí zranění.

## MONTÁŽ / DEMONTÁŽ NÁSTAVCE – PROŘEZÁVAČ VĚTVÍ

1. Sejměte ochranný kryt (38).
2. Zasuňte přední tyč nástavce (36) do hlavní tyče (3).
3. Zasuňte ji až do zacvaknutí zajišťovacího kolíku (39).
4. Spoj dotáhněte pomocí šroubu (1) a dvou matic za pomoci imbusového klíče (47).
5. Při demontáži odšroubujte matice, zmáčkněte zajišťovací kolík (39) a nástavec vytáhněte.
6. Nakonec nasadte ochranný kryt (38).

## MONTÁŽ VODÍCÍ LIŠTY A ŘETĚZU (PROŘEZÁVAČ VĚTVÍ)

**UPOZORNĚNÍ:** Používejte ochranné rukavice – hrozí poranění ostrými zuby řetězu.

1. Pomocí klíče (46) povolte matici (27) a sejměte kryt řetězového kolečka (28).
2. Položte lištu (31) do vedení (30) tak, aby vodící čep (35) zapadl do otvoru v liště (29).
3. Nasadte řetěz (24) na řetězové kolečko (34), přičemž dbejte na správný směr otáčení – podle šipek na liště (23) a u kolečka (34).
4. Vraťte kryt řetězového kolečka (28) a utáhněte matici (27).
5. Nyní můžete napnout řetěz – viz níže.

## NAPNUTÍ A KONTROLA ŘETĚZU

- K napnutí otočte napínacím šroubem (33) pomocí ploché části klíče (46):  
**Po směru hodinových ručiček** pro napnutí  
**Proti směru hodinových ručiček** pro povolení
- Řetěz (24) musí těsně přiléhat ke spodní hraně lišty (23), ale stále musí jít rukou lehce posunout.
- Po nastavení dotáhněte matici (27).

**TIP:** Pokud zatáhnete za řetěz silou cca 9 N (asi 1 kg), mezera mezi řetězem a lištou by neměla být větší než 2 mm.

**POZNÁMKA:** Nový řetěz se časem vytahuje – napětí kontrolujte před každým použitím.

## MAZÁNÍ ŘETĚZU

1. Sejměte uzávěr olejové nádržky (41).
2. Nalijte olej (doporučuje se biologicky odbouratelný olej pro řetězové pily) do nádržky (26).
3. Uzávěr opět pevně utáhněte.

**UPOZORNĚNÍ:** Nikdy nepracujte bez promazaného řetězu. Před každým použitím zkontrolujte hladinu oleje a funkci mazacího systému.

## KONTROLA AUTOMATICKÉHO MAZÁNÍ

- Před zahájením práce zkontrolujte hladinu oleje a zda funguje automatický mazací systém.
- Pokud se na liště objeví tenký olejový film, je vše v pořádku.
- Výstupní otvor (32) případně otřete hadříkem

## OSTŘENÍ ŘETĚZU

- K broušení můžete použít elektrickou brusku na pilové řetězy – řiďte se pokyny výrobce.
- Pokud si na broušení netroufáte, řetěz vyměňte.

## MONTÁŽ / DEMONTÁŽ NÁSTAVCE – VYŽÍNAČ TRÁVY / KŘOVINOŘEZ

1. Sejměte ochranný kryt (38).
2. Zasuňte přední tyč nástavce (45) do hlavní tyče (3) až do zacvaknutí zajišťovacího kolíku.
3. Spoj dotáhněte šroubem (1) a dvěma maticemi za pomoci imbusového klíče.
4. Pro montáž křovinořezu:
  - Namontujte dva vnitřní unašeče na ochranný kryt.
  - Nasadte kotouč a unašeč a vše zajistěte maticí pomocí imbusového klíče.
  - K zajištění použijte otvor v hlavě a zasuňte do něj imbusový klíč jako zarážku.
5. Pro montáž vyžínače:
  - Povolte (vpravo) matici unašeče a sejměte ji.
  - Nasadte strunovou hlavu a utáhněte.
6. Při demontáži postup opakujte obráceně a nasadte ochranný kryt.

## PROVOZ

### ZAPNUTÍ A VYPNUTÍ PŘÍSTROJE

1. Připojte napájecí kabel přístroje (11) k vhodnému prodlužovacímu kabelu (není součástí balení).
2. Na konci prodlužovacího kabelu vytvořte smyčku a zachyťte ji do odlehčení tahu kabelu (12).
3. Stiskněte bezpečnostní pojistku (9) a současně hlavní vypínač (10) – přístroj se zapne.
4. Uvolněním hlavního spínače (10) přístroj vypnete.

### NASTAVENÍ ZADNÍ RUKOJETI

5. Stiskněte uvolňovací tlačítko (8).
6. Natočte zadní rukojeť pomocí otočného prvku (7) do požadovaného úhlu (polohy jsou vyznačené).
7. Uvolněte tlačítko (8) – rukojeť musí zacvaknout do jedné z pevně daných poloh.

**POZNÁMKA:** Rukojeť se nastavuje pouze při vypnutém a zastaveném přístroji.

### PRÁCE S PLOTOSTŘIHEM

- Před každým použitím zkontrolujte stav zařízení – obzvlášť po nárazu nebo pádu.
- Používejte pevnou obuv a přiléhavé oblečení.
- Stůjte stabilně, držte si rovnováhu a používejte dodaný ramenní popruh.
- Doporučené pracovní techniky viz obr. E.

### ŘEZÁNÍ MALÝCH VĚTVÍ

- Větve o průměru 0–8 cm řežte shora dolů (viz obr. F)

### ŘEZÁNÍ SILNĚJŠÍCH VĚTVÍ

- U větvi o průměru 8–25 cm nejprve proveďte odlehčovací zářez A (viz obr. G).
- Poté řežte shora dolů (řez B).

### ŘEZÁNÍ PO ČÁSTECH

- Dlouhé nebo silné větve nejprve zkratíte na menší části – tím zabráníte jejich zaseknutí nebo pádu do nechtěného směru (viz obr. H).

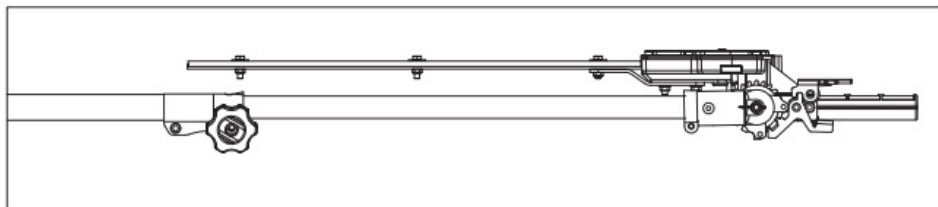
## ČIŠTĚNÍ A ÚDRŽBA

- Všechny opravy svěďte autorizovanému servisu. Používejte pouze originální náhradní díly.
- Prořezávač větví pravidelně čistěte od pilin a zbytků dřeva.
- Řetěz musí být vždy ostrý, správně napnutý a dostatečně mazán – kontrolujte jeho stav před každým použitím.
- U plotostřihu kontrolujte dotažení šroubů na střížné lišty (13) a v případě potřeby je dotáhněte.
- V případě potřeby odstraňte prach a nečistoty z lišty a vodicí lišty pomocí stlačeného vzduchu.

## SKLADOVÁNÍ A PŘEPRAVA

- Příklad skladyjte na suchém a bezpečném místě, mimo dosah dětí.
- Před uložením i přepravou přístroj vždy očistěte.
- Olejovou nádržku před delším skladováním vyprázdněte.
- Při přepravě a skladování používejte ochranný kryt lišty.
- Ujistěte se, že se přístroj během přepravy nemůže samovolně zapnout (viz obr. J).
- Příklad chraňte před mrazem a nadměrným teplem.
- Pro skladování a přepravu používejte původní obal.

**UPOZORNĚNÍ:** Příklad lze pro účely skladování složit, ale v této poloze jej **nesmíte používat ani přepravovat v provozním stavu!**



## LIKVIDACE



V souladu s evropskou směrnicí 2012/19/EU musí být staré elektrické přístroje shromažďovány odděleně a předány k ekologickému zpracování.

Až přístroj doslouží, **nevyhazujte jej do běžného komunálního odpadu.**

Předejte jej na sběrné místo pro elektroodpad, kde bude ekologicky zlikvidován nebo recyklován.

Informace o nejbližších sběrných místech a jejich otevírací době získáte u místního obecního úřadu nebo technických služeb.

## ZÁRUČNÍ PODMÍNKY

Vážený zákazníku, všechny naše výrobky podléhají přísným kontrolám kvality s cílem zajistit, že je dostanete v perfektním stavu. Jestliže i přesto dojde u vašeho zařízení k nějaké závadě, prosím kontaktujte naše servisní oddělení na adrese uvedené na záručním listu. Můžete nás také kontaktovat telefonicky na uvedeném servisním čísle. Prosím vezměte na vědomí následující podmínky, při kterých je možno uplatnit záruční nároky:

Záruka pokrývá pouze závady způsobené tímto zařízením, které byly průkazně způsobeny materiálovými nebo výrobními závadami, a je omezena pouze na odstranění takovýchto závad, nebo na výměnu zařízení podle našeho rozhodnutí.

Prosím povšimněte si, že naše zařízení není určeno ke komerčnímu, obchodnímu ani průmyslovému využití. Záruka nebude uplatněna, jestliže bylo zařízení použito pro komerční, obchodní nebo průmyslové využití, nebo bylo vystaveno podobnému namáhání během záruční doby.

Naší zárukou není pokryto následující:

- Škody na zařízení, způsobené nedodržáním pokynů pro montáž, nebo z důvodu nesprávné instalace, nedodržáním provozních pokynů (například připojením k chybnému typu síťového zdroje napětí nebo proudu), nebo nedodržováním předpisů pro údržbu nebo bezpečnostních předpisů, nebo vystavením zařízení abnormálním podmínkám okolního prostředí, nebo nedostatečnou péčí a údržbou.
- Škody na zařízení, způsobené špatným zacházením nebo nesprávným použitím (například přetěžováním zařízení, nebo použitím neschválených nástrojů nebo příslušenství), vnikáním cizích tělísek do zařízení (jako je písek, kamínky nebo prach, poškozením při transportu), použitím síly nebo poškození způsobené externími silami (například pádem zařízení).
- Poškození na zařízení, nebo částech zařízení, způsobena normálním nebo přirozeným opotřebením, nebo normálním používáním zařízení.

Záruka platí po dobu 24 měsíců (při nákupu na IČ záruka platí po dobu 12 měsíců) počínaje datem nákupu zařízení. Záruční nároky musí být uplatněny před koncem záruční doby, a do dvou týdnů po zjištění závady. Po uplynutí záruční doby nebudou přijaty žádné reklamční nároky. Původní záruční doba zůstává v platnosti i v případě provedených oprav nebo vyměněných dílů. V těchto případech nejsou provedené práce nebo namontované díly důvodem k prodloužení záruční doby, ani k poskytnutí jakékoliv nové záruky z důvodu provedené práce nebo namontovaných dílů. Toto také platí v případě provedení servisu na místě. Jestliže bude závada pokryta naší zárukou, vaše zařízení buď okamžitě opravíme a vrátíme vám, nebo vám zašleme nové zařízení. Samozřejmě vám také rádi nabídneme zpoplatněný servis oprav jakýkoliv závad, které nejsou pokryty naší zárukou. Pro využití tohoto servisu, prosím zašlete zařízení na naši servisní adresu. Také si povšimněte omezení této záruky, týkající se snadno opotřebených dílů/materiálů spotřebního charakteru, a chybějících částí, jak je stanoveno v záručních podmínkách v těchto provozních pokynech.





**EU PROHLÁŠENÍ O SHODĚ**

---

**Výrobce:** PROTECO nářadí s.r.o.  
Radlická 2487/99, 150 00 Praha 5  
Česká republika, IČO: 47453630

**Výrobek:** 51.06-KE-1200-PR - křovinořez multifunkční 4v1 PREMIUM 1200W

**Typ:** RHLD03CH

Výrobek splňuje všechna příslušná ustanovení technických předpisů, tj. předmětných směrnic Evropských společností a nařízení vlády ČR.

Směrnice č. 2014/30/EU  
Směrnice č. 2011/65/EU (ROHs2)  
Směrnice č. 2006/42/EC  
Směrnice č. 2005/88/EC

**Při posouzení shody byly použity následující normy:**

EN IEC 55014-1:2021  
EN IEC 55014-2:2021  
EN IEC 61000-3-2:2019+A1:2021  
EN IEC 61000-3-2:2019+A2:2021  
EN 62841-1:2015+A11:2022  
EN 62841-4-2:2019  
EN ISO 11680-1:2021  
EN ISO 11806-14:2022  
EN ISO 12100:2010  
AĽPS GS 2019:01 PAK

Garantovaná hladina akustického výkonu  $L_{WA}$  110 dB (A).  
Naměřená hladina akustického výkonu  $L_{wa}$  106,2 dB (A).

**Posouzení shody bylo provedeno:** SGS Fimko Ltd., Takomotie 8, FI-00380 Helsinky, Finland

**Na základě certifikátů a reportů :** SHEM220600500401PTC, SHES220601174401, MD-355, SHEM2206005004PT.

**Poslední dvojčíslí roku, v němž bylo označení CE na výrobek umístěno:** 25

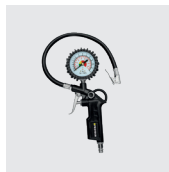
Osoba pověřená kompletací technické dokumentace: Libor Knap  
Podbřezí 63  
518 03

V Podbřezí dne 27.06. 2025

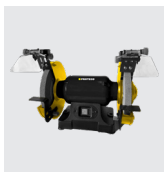
  
Libor Knap  
PROTECO nářadí s.r.o.  
Radlická 2487/99  
150 00 Praha 5 - Smíchov



# PROTECO®



Výrobce:  
**PROTECO nářadí s.r.o.**  
[www.proteco-naradi.cz](http://www.proteco-naradi.cz)  
**Radlická 2487/99**  
**Praha 5 150 00**



**SPOLEHLIVÉ NÁŘADÍ, CO VYDRŽÍ**

